



Rolovací garážová vrata ROLO montážní návod

Před zahájením montáže je velmi důležité si tyto instrukce přečíst a porozumět jim. Je velmi důležité se před provedením každého kroku zastavit a věnovat pozornost všem

„UPOZORNĚNÍM“ a „VAROVÁNÍM“ obsaženým v těchto instrukcích.

Tento návod upozorňuje na důležité instrukce, které mohou zamezit vzniku úrazu nebo vzniku škody na majetku. Dobře si tyto instrukce přečtěte.

Tato garážová vrata jsou navržena a vyrobena tak, aby byla bezpečná a spolehlivě sloužila a to za předpokladu, že jsou nainstalována přesně podle tohoto návodu. Nesprávná instalace nebo používání může způsobit vážné zranění osob nebo poškození majetku.

Vždy dbejte na to, aby při zavírání vrat nedošlo ke spadnutí předmětů do míst dosedání spodní lamely. U drobných předmětů může dojít k jejich nevratnému poškození a u větších také i k nevratné deformaci lamel způsobené silou motoru a vahou lamel. Dodávaná garážová vrata nejsou vybavena dorazovou vypínací lištou. Dále dbejte na údržbu vrat, je zapotřebí občas vrata umýt, i částičky prachu, mohou narušit či poškrábat povrch vrat při navijení na navijecí tyč.

ÚVODNÍ INFORMACE UŽIVATELI

Povinnosti uživatele a obsluhy je řádně se seznámit před zahájením práce s návodem k použití.

Obsahuje důležité informace o bezpečnosti práce, obsluze, údržbě a je nutné ho považovat za součást zařízení. Před začátkem používání vrat se pečlivě seznamte s informacemi uvedenými v tomto návodu a dodržujte všechna doporučení, která obsahuje.

Při obsluze vrat se řiďte bezpečnostními pokyny, abyste se vyvarovali nebezpečí zranění vlastní osoby, nebo jiných osob. Bezporuchovost, bezpečná práce s vraty a jejich životnost do značné míry závisí na jejich správné údržbě. Použití jakýmkoliv jiným způsobem než uvádí výrobce je v rozporu s určením vrat!

Jakékoliv svévolné změny provedené uživatelem na tomto zařízení zbavují výrobce jakékoliv právní zodpovědnosti za následné škody nebo zranění!

Vrata je možné ovládat pouze za předpokladu, že z místa obsluhy je výhled do celé plochy pohybující se části vrat, aby byla zajištěna bezpečnost během pohybu vrat.

Vrata musí obsluhovat pouze osoba k tomu pověřena a seznámena s jejich obsluhou.

Jakékoliv zásahy do vrat a elektrického zařízení smí provádět pouze dodavatelská organizace!

V případě poruchy volejte dodavatele nebo servisní (montážní) firmu, jejíž kontakt je uveden na poslední straně tohoto dokumentu. Výslovně upozorňujeme na to, že námi nedodávané náhradní díly a příslušenství nejsou z naší strany odzkoušeny a schváleny. Použití takovýchto výrobků může negativně změnit konstrukční vlastnosti a tím omezit bezpečnost. Použitím takovýchto dílů vrata pozbývají ze strany výrobce veškeré záruky.

Jestliže Vám budou některé informace v návodu nesrozumitelné, obraťte se na výrobce.

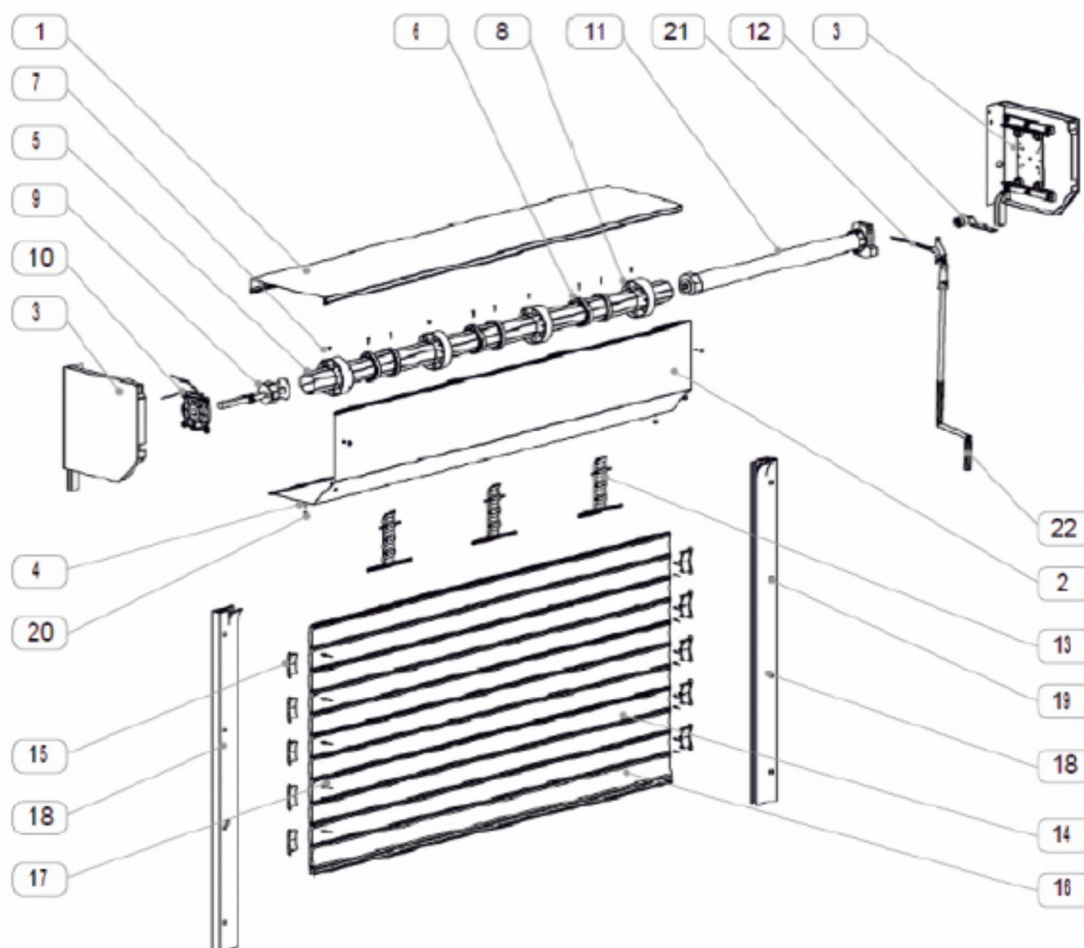
POPIS A URČENÍ VRAT A OBSAH ZÁSILKY

Rolovací garážová vrata jsou určena pro garáže a výplně stavebních otvorů v komerčních nebo bytových objektech se střední intenzitou pohybu. Výplň vrat tvoří kovové sekce vyplněné PUR pěnou. Sekce jsou spojeny panty a při otevírání se současně pohybují v kolejničích. Pohon je umístěn z boku na navijecí tyči. V případě, že je kvalitně provedena montáž, je tato síla minimální a posun je nehluký. Motor je instalovaný kabelem, který je třeba zapojit do rozvodu napájecí sítě 230V AC a je tedy třeba postupovat přesně podle pokynů manuálu pro připojení. Ovládání je řešeno dálkově přenosným vysílačem, který je součástí balení ve dvou kusech.

Zásilka obsahuje: Lamely rolovacích vrat, kolejnice, boční plechy s úchyty, krycí box, pohon, řídicí jednotku a 2ks dálkého ovládání. Součástí balení není kotevní materiál.

Pohyb vrat a možná rizika zranění

Vždy dbejte na to, aby při zavírání vrat nedošlo ke spadnutí předmětů do míst dosedání spodní lamely. U drobných předmětů může dojít k jejich nevratnému poškození a u větších také i k nevratné deformaci lamel způsobené silou motoru a vahou lamel. Dodávaná garažová vrata nejsou vybavena dorazovou vypínači lištou. Proto dbejte při zavírání vrat zvýšené pozornosti na pohyb dětí a domácích zvířat!



- | | |
|--|--|
| 1. SK/12/350 - ROLET. BOX VRCH. ČÁST | 13. WB D4- ZÁVĚS BLOKÁDA |
| 2. SK/21/350 - ROLET. BOX SPOD. ČÁST | 14. PA 77 - PANCÍŘ ROLETY Z HLINÍKOVÉHO PROFILU |
| 3. BS 45/350 - BOČNÍ KRYT BOXU | 15. APA 77/2 - ZARÁŽKA K PROFILU |
| 4. SBS - POZINKOVANÝ VRUT 3,9 x 9,5 mm | 16. LOG/D anebo LOG/DU - SPODNÍ LIŠTA S PRYŽOVÝM TĚSNĚNÍM |
| 5. SW 7012 - OKTAGONÁLNÍ TRUBKA | 17. PN - HLINÍKOVÉ NÝTY |
| 6. PW 70 KROUŽEK K ZÁVĚSU BLOKÁDY | 18. PP 250 - VODICÍ LIŠTA |
| 7. HS/M-S- POZINKOVANÝ VRUT 3,9 x 16 mm | 19. ZP 13 - ZÁTKA PVC |
| 8. PZ 710 anebo PZ 713 - ZVĚTŠOVACÍ KROUŽEK | 20. ZPK 10 - PODLOŽKA PVC S ČEPIČKOU |
| 9. OBS 70H - DRŽÁTKO Ø 70 mm S PŘESTAVITELNOU OSOU | 21. PKC 45, PKC 90, PKUC 45 anebo PKUC 90 - KARDANŮV KLOUB |
| 10. ZHI - SETRVAČNÁ BRZDA | 22. KRC anebo KRH - KLIKA |
| 11. SERVOMOTOR | |
| 12. ER2 - VODICÍ VÁLEČEK | |

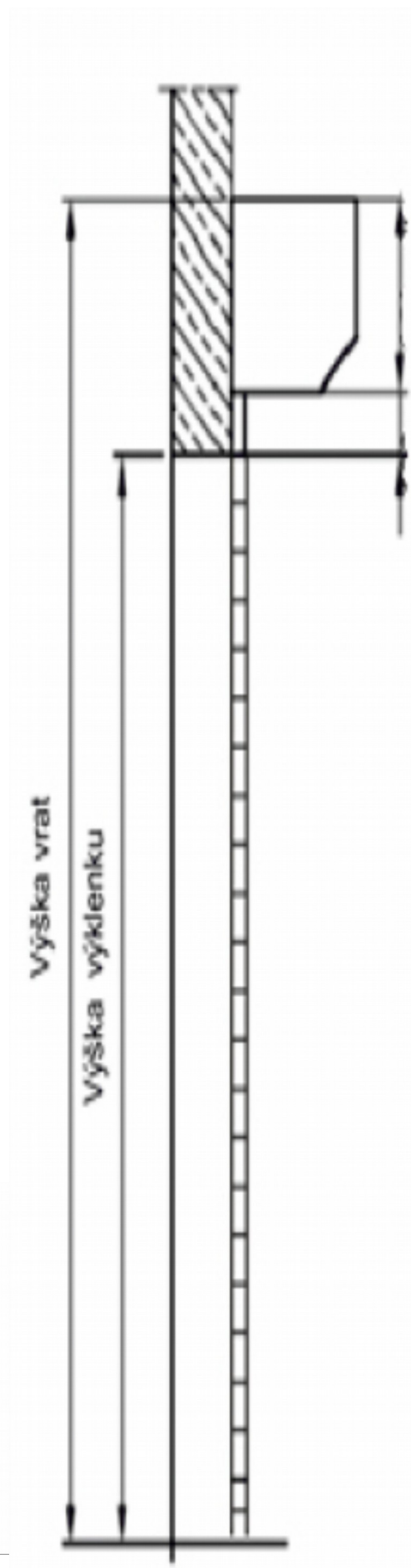
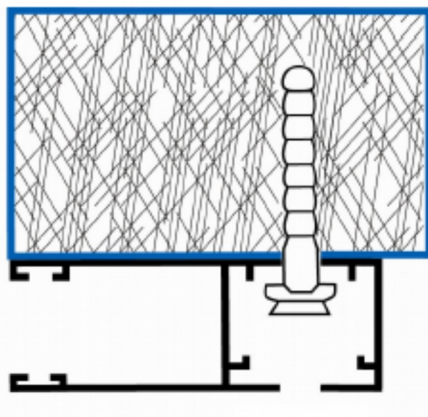
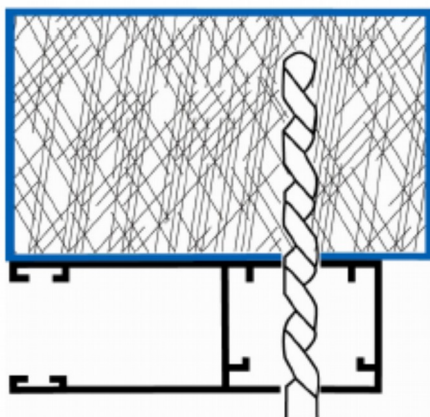
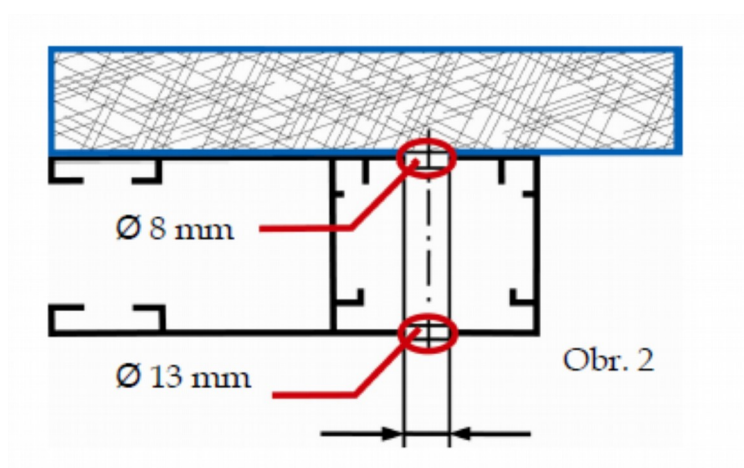
Připravenost objektu pro vlastní montáž

Pro instalaci vrat se v objektu doporučuje mít ukončeny omítky, podlahy, dostatečné ostění a nadpraží a připravený přívod el. energie – přívod 230V , vodič 3x1,5

Montáž

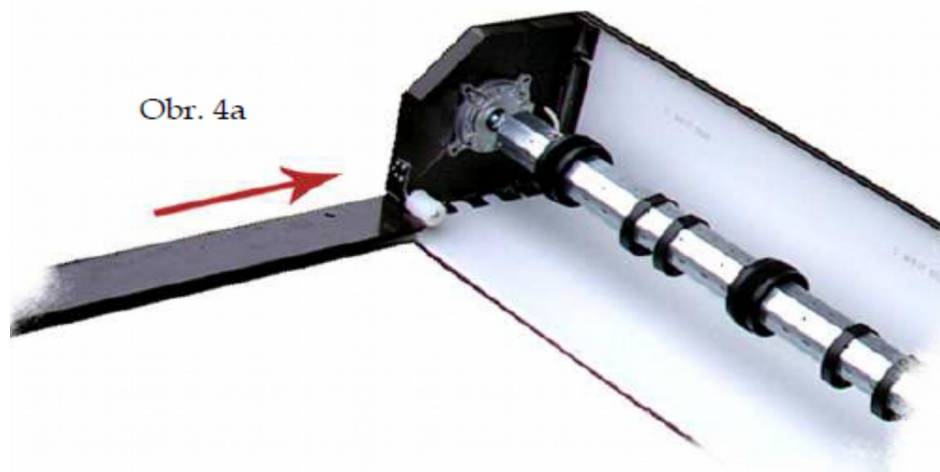
1) Rozměření vodících lišt (kolejnic) – Vyvrtat otvory do vodících lišt pro přichycení ke zdi. Kolejnice přiložit ke zdi, vyrovnat pomocí vodováhy, omalovat vyvrtané otvory na zeď. Usazení celé konstrukce zkontrolujte vodováhou. Obě vodící lišty musí být rovnoběžné a kolmé na hřídel garážových vrat. Po ověření správnosti vrata připevníme do zdi pomocí hmoždinek a šroubů. Vyvrtané otvory ve vodících lištách osadíme krycími PVC knoflíky

2) Instalace bočnic – Pomocí vodováhy si zakreslíme vnější hranu pro uchycení bočních konzolí. Přiložit bočnice ke zdi, omalovat otvory na konzolích, vyvrtat podle nich díry do zdi a pomocí hmoždinek a šroubů přichytit ke zdi



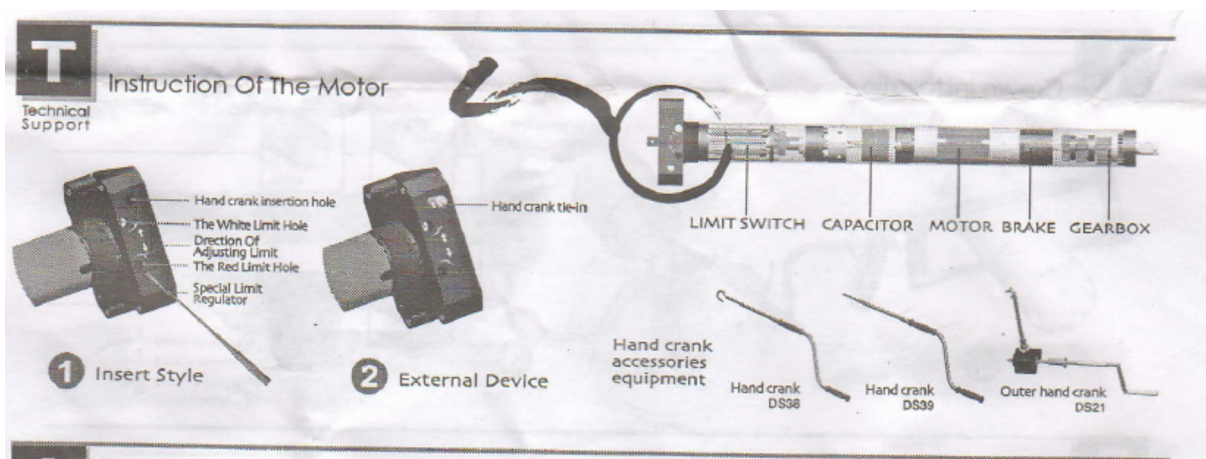
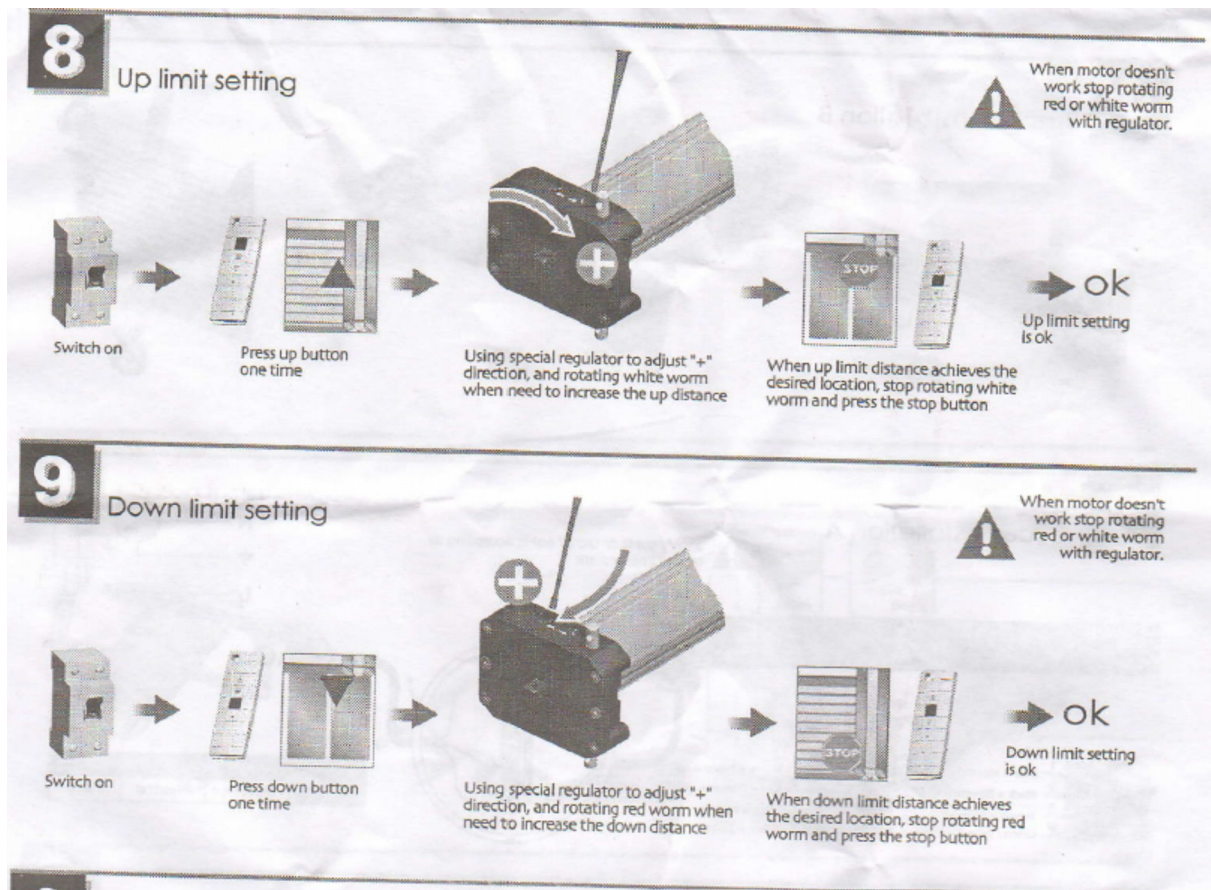
- usazení celé konstrukce zkontrolujte vodováhou. Obě vodící lišty musí být rovnoběžné a kolmé na hřidel garážových vrat. Po ověření správnosti vrata připevníme.
- vyvrtané otvory ve vodících lištách osadíme krycími PVC knoflíky

3) Instalace hlavní nosné trubky včetně trubkového pohonu a pancíře vrat - pohon je již z výroby instalován v trubce a není potřeba s ním jinak manipulovat. Trubku s narolovaným pancířem zasuňte do připravených držáků v bočnicích a zajistěte ochranným kolíkem po obou stranách. Při výše uvedené manipulaci postupujte opatrně, aby se zabránilo otěru lamel



4) Nastavení koncových spínačů trubkového pohonu

- nastavení se provádí pomocí přiloženého plastového imbusového klíče na konzoli trubkového pohonu, kde jsou umístěné vstupní otvory pro imbus. Koncové polohy se nastavují pomocí otáčení imbusů do levá nebo do pravá.
- vratové křídlo si pomocí nastavovacího kabelu dáme do středové polohy a začneme hledat nejprve horní koncový spínač, toto provádíme otáčením imbusu ve směru šipky a zároveň točením pohonu směrem nahoru, dokud nenalezneme požadovanou koncovou polohu. Poté vrata uvedeme do středové polohy a stejným způsobem hledáme spodní koncovou polohu. Po vyzkoušení horní a spodní koncové polohy (vrata se zastaví v požadované poloze) lze nainstalovat dle montážního návodu řídicí jednotku včetně dálkového ovládání.



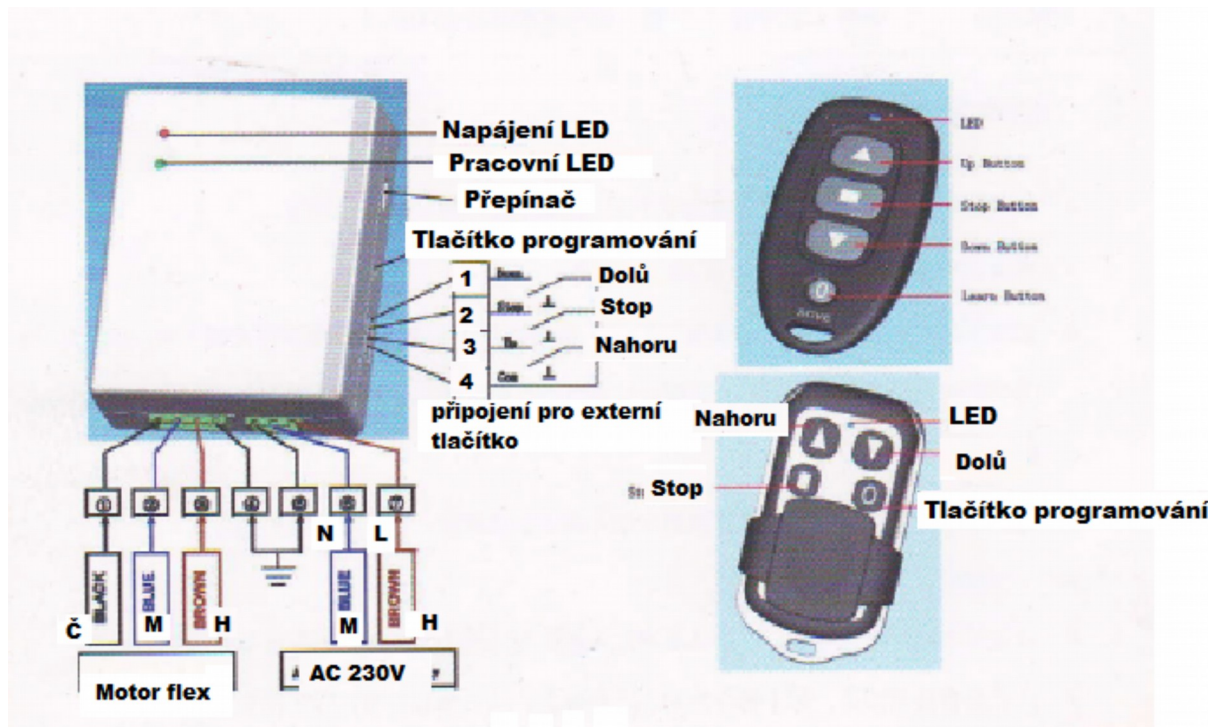
5) Instalace krycího plechu (2) – Změříme rozteč mezi bočními konzolemi vrat a v případě

potřeby upravíme krycí plech zařízutím. Krycí plech se šroubuje texa vruty, z každé strany alespoň na dvou místech. Sada obsahuje také mechanismus nouzové ovládání pomocí kliky. Montáž viz obrázek.

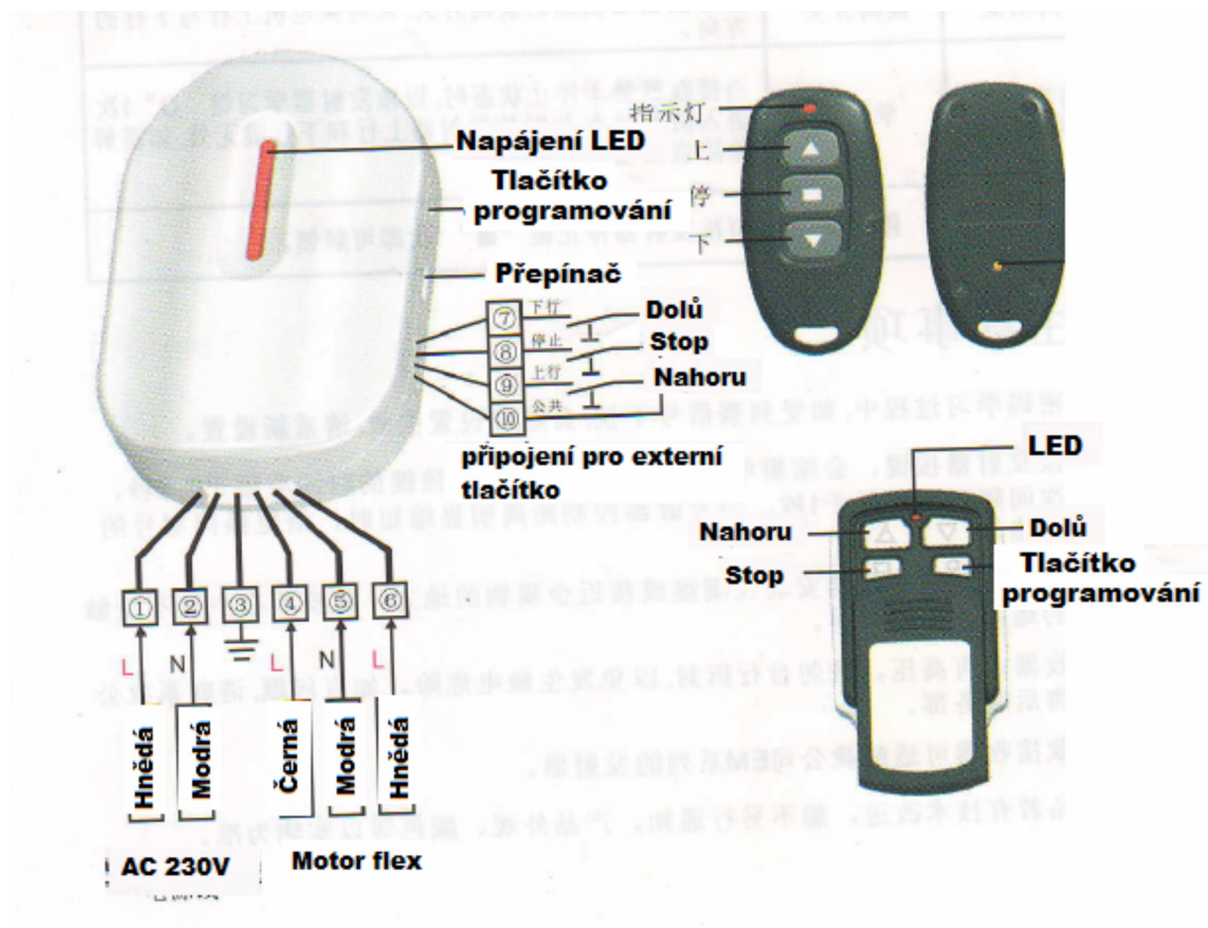
6) Závěr instalace – vratové křídlo je nutno několikrát před uvedením do ostrého provozu vysunout a zasunout, lamely rolety se musejí sesednout a nesmějí nikde zadržávat. Vratové křídlo se nemaže, vše musí chodit volně.

ZAPOJENÍ ŘÍDÍCÍ JEDNOTKY

RV03



RV08



Nastavení ovladače: Zapněte řídicí jednotku. Stiskněte krátce tlačítko pro programování na řídicí jednotce (na boku) do rozsvícení LED (LED bliká 6 krát), poté do 10s zmáčkněte tlačítko up (nahoru) na dálkovém ovladači až LED světlo zhasne, což ukazuje, že ovladač byl naprogramován. Takto postupujte i u ostatních dálkových ovladačů

Použití moc, krátce stiskněte tlačítko učít na straně přijímače. Stav LED bliká 6 krát, a pak vyhlásí, což ukazuje, že vysílač byl naprogramován. Přijímač lze ovládat pomocí vysílače úspěšně.

Smazání ovladačů: Stiskněte tlačítko pro programování na řídicí jednotce a držte ho do rozsvícení LED světla (asi 3s), poté do 10s zmáčkněte znovu programovací tlačítko.

Zablokování ovladače: Zmáčkněte „Tlačítko programování 0 „ na ovladači, tím zablokujete tlačítka „nahoru“ a „dolů“

Odblokování ovladače: Zmáčkněte tlačítko STOP

Externí tlačítko: Manuální tlačítko (externí spínač) může být spojen s trubkovým motorem pro ovládání pro chod nahoru, dolů a stop.

Změna nastavení: RV03 Přepnout spínač na straně řídicí jednotky, motor běží v opačném směru.